



**CENTRE DE RESSOURCES ET DE RECHERCHE**

# Le Bulletin

DE L'ASSOCIATION DES AMIS DU  
MUSÉE NATIONAL DE L'ÉDUCATION



185, rue Eau-de-Robec Rouen

Nouvelle série - Premier semestre 2015

n°4

## 1 - ÉDITORIAL

Peut-être est-il temps au numéro 4 de la nouvelle série de notre bulletin, de revenir sur le premier mot du titre de notre association et d'en préciser la signification.

Amis du musée et, évidemment, amis de l'Éducation.

L'éducation est assurément notre amie d'enfance, une amie de toujours.

Pour le Musée national de l'Éducation, les quelques lignes de La Fontaine nous semblent devoir être un guide de nos actions récentes et futures.

*« Qu'un ami véritable est une douce chose !*

*Il cherche vos besoins au fond de votre coeur ;*

*Il vous épargne la pudeur*

*De les lui découvrir vous-même. »*

*Fables, VIII, 11*

La valeur éducative des musées est un facteur de progrès comme l'écrivait admirablement Hugo « La vie générale du genre humain s'appelle le Progrès ; le pas collectif du genre humain s'appelle le Progrès. Le progrès marche [...] ». Notre action amicale et le travail de contact et de lien entrepris avec tous les musées de l'école en France contribue à cette volonté. À travers cette démarche, notre objectif est bien de favoriser la formation de référents communs, de souvenirs communs mais aussi de goûts communs.

Le décret récent du 26 décembre 2014 relatif à l'organisation administrative, financière et territoriale de l'Établissement public de création et d'accompagnement pédagogiques dénommé « Réseau Canopé » contient trois lignes relatives au musée : « Le Musée national de l'éducation est un service du Réseau Canopé. Il gère un fonds documentaire<sup>1</sup> accessible aux chercheurs, contribue à la recherche sur l'histoire de l'éducation et en assure la diffusion. »

**Au service de la formation des maîtres...**

Bien entendu, la formation des enseignants et personnels d'éducation est un dossier complexe qui doit être pensé tout au long des cursus universitaires et professionnels, en intégrant les spécificités de chaque degré d'enseignement et les particularités propres aux différents métiers. Pas facile, c'est certain, mais c'est justement aux chercheurs invités par le décret à nous éclairer sur les multiples enjeux qui ont souvent fait l'objet d'approches différentes, liées à l'histoire des métiers, aux pratiques professionnelles diverses, aux rapports à la formation. Mettre en relation les dimensions disciplinaire, didactique et pédagogique pourrait être un axe de recherche permettant de construire une formation solide, évolutive, ouverte à la critique, apte à tirer profit ensuite de la formation continue. Nous souhaitons que le Musée national de l'Éducation développe ses liens avec l'École Supérieure du Professorat et de l'Éducation (l'ESPÉ) de l'Académie, mais aussi, nouvelles technologies aidant, avec tous les ESPÉ.

**Au service du public...**

Si à la lecture du décret, il faut entendre et comprendre que venir au Musée, apprendre au Musée, cela favorise la démocratisation du savoir, le développement de l'esprit d'observation, l'autonomie du visiteur qu'il soit élève ou adulte, une partie du chemin rapprochant éducation et culture se fera naturellement. Car clairement, d'une façon ou d'une autre, le musée participe à la diffusion de formes de savoir et de culture. Seulement au-delà des deux phrases déclaratives du décret, il faut, chacun dans son rôle, se mettre en ordre de bataille pour que les partenariats institutionnels se construisent et se préoccupent davantage de son avenir.

Si le musée est un lieu éminent de culture, il doit, ici, à Rouen, avoir les moyens de ses ambitions nationales en contribuant à une éducation des sensibilités face au temps (passé, présent, futur). Les décisions qui seront prises à la suite de cette réorganisation doivent être évaluées et discutées avec la contribution de toutes les catégories de

<sup>1</sup> Il s'agit ici d'un fonds patrimonial.

## Sommaire

1 - Éditorial d'Erick Staëlen, professeur de sciences physiques, administrateur de l'Association des Amis du MNE.

2 - Programme d'activités du Musée du 6 mai au 25 septembre 2015.

3 - Mise en valeur des ressources du MNE utilisées dans l'exposition dossier : Les enfants de la Patrie

• Vive la Patrie ! (1871-1914)

• La Patrie en danger (1914-1918)

• Petits Français n'oubliez jamais (1918-1939)

Par Claude Rozinoer chargée de conservation et de recherche (ouverture sur des travaux de recherche).

4 - Participation à deux congrès

5 - Les Musées de l'école en France

• Carte régionale II : Provence-Alpes-Côte d'Azur

• Le Musée « Notre école » d'Antibes

• Les Musées de l'école en France publient.

## À paraître en novembre 2015 :

• Mise en valeur des ressources du MNE utilisées dans l'exposition dossier :

« Robinson et Cie, de Daniel Defoe à Lost »

L'histoire de Robinson Crusoe et

les robinsonnades, d'hier à aujourd'hui

• Les Musées de l'école en France

Carte régionale III : Auvergne - Rhône-Alpes

## 1 - ÉDITORIAL

personnels très engagés et motivés au sein du Musée, comme avec ses partenaires, pour que ce lieu puisse pleinement faire face à cette mission hautement qualifiée.

Donc nous souhaitons un Musée national clairement identifié comme tel, appuyé sur un solide projet scientifique et culturel, avec ce que cela suppose d'autonomie, de rayonnement et de coordination avec les autres structures œuvrant dans ce domaine, en France et à l'étranger. Nous serons toujours présents pour lui apporter notre concours amical.

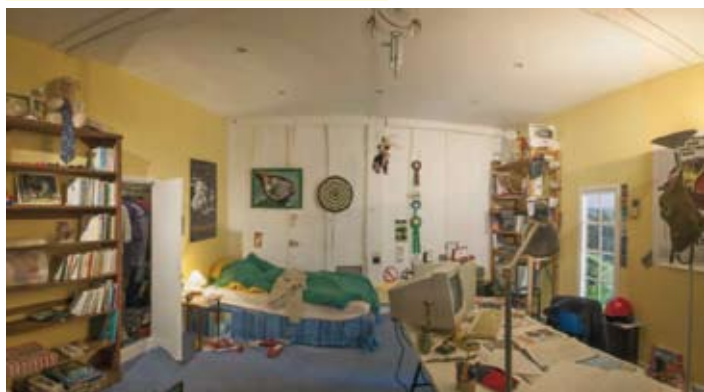
Erick Staëlen  
Professeur de sciences physiques  
Administrateur de l'Association des Amis  
du Musée National de l'Éducation

## 2 - PROGRAMME D'ACTIVITÉS DU MUSÉE DU 6 MAI AU 25 SEPTEMBRE 2015

### Exposition : « 50 ans de pédagogie par les petits écrans »

- Atelier jeune public : « Jeux d'autrefois »

VISITE DE L'EXPOSITION : MERCREDI 6 MAI



Reconstitution d'une chambre d'adolescent, aide contextuelle proposée aux visiteurs par tablette numérique.

© Photographie Musée national de l'Éducation - Réseau Canopé 2015



Vue d'ensemble de la section « À l'époque du plan informatique pour tous » : machines et ordinateurs d'époque, diffusion de séquences vidéo de contextualisation.

© Photographie Musée national de l'Éducation - Réseau Canopé 2015

VISITE GUIDÉE DE L'EXPOSITION :

DIMANCHE 17 MAI À 15 H 00	MERCREDI 5 AOÛT À 15 H 00
MERCREDI 3 JUIN À 15 H 00	MERCREDI 5 AOÛT À 15 H 00
DIMANCHE 14 JUIN À 15 H 00	DIMANCHE 9 AOÛT À 15 H 00
MERCREDI 1 <sup>ER</sup> JUILLET À 15 H 00	MERCREDI 2 SEPTEMBRE À 15 H 00
DIMANCHE 12 JUILLET À 15 H 00	DIMANCHE 6 SEPTEMBRE À 15 H 00

CENTRE D'EXPOSITIONS 185, RUE EAU-DE-ROBEC 76 000 ROUEN

- Journée d'études : projections, tables rondes, rencontres etc.

« 50 ans de pédagogie par les petits écrans »

MERCREDI 23 SEPTEMBRE DE 9 H 30 À 17 H 30

CENTRE DE RESSOURCES 6, RUE DE BIHOREL 76 000 ROUEN 02 32 08 71 00

### Les enfants de la Patrie

- Volet 2 : « La Patrie en danger (1914-1918) »
  - Volet 3 : « Petit français, n'oubliez jamais (1918-1939) »
- « La Patrie en danger (1914-1918) » (à partir du 4 juillet)

VISITE GUIDÉE

MERCREDI 20 MAI À 15 H 00

- Rallye familial autour de l'exposition

« La Patrie en danger (1914-1918) »

Musée en famille

DIMANCHE 7 JUIN DE 14 H 30 À 17 H 00

- Conférence/projection

« Jeux, jouets et propagande de guerre 1871-1918 »

DIMANCHE 28 JUIN À 15 H 00

« Petits français, n'oubliez jamais (1918-1939) »

VISITE GUIDÉE

DIMANCHE 5 JUILLET À 15 H 00

« La Première Guerre mondiale dans l'uchronie (fiction) »

Les auteurs de la série de BD « Jours J » vous font découvrir leur dernier album « Septembre rouge, 1917 »

VENDREDI 25 SEPTEMBRE À 18 H 00

CENTRE D'EXPOSITIONS 185, RUE EAU-DE-ROBEC 76 000 ROUEN

Musée national  
de l'Éducation  
Centre d'expositions à Rouen

Les enfants de la Patrie  
Volet 2 : « La Patrie en danger (1914-1918) »

\* Du 21 mars au 28 juin 2015

Maison des Quatre-Fils-Aymon | 185, rue Eau-de-Robec | 76000 Rouen  
T. 02 32 07 66 61 | [mne-reservation@reseau-canope.fr](mailto:mne-reservation@reseau-canope.fr)  
Ouvert de 13h30 à 18h15  
Samedi et dimanche : de 10h à 12h30 et de 13h30 à 18h15  
Fermé le mardi et le 1<sup>er</sup> mai

CANOPÉ  
LE RÉSEAU DE CENTRES  
ET DE RESSOURCES PÉDAGOGIQUES

musée de France



## 2 - PROGRAMME D'ACTIVITÉS DU MUSÉE DU 6 MAI AU 25 SEPTEMBRE 2015

### Lire, écrire et compter

CENTRE D'EXPOSITIONS 185, RUE EAU-DE-ROBEC 76 000 ROUEN

- **Journée de formation avec DAAC/CLEMI**

« Enseigner avec les médias »

Centre d'expositions puis Centre de ressources

**LUNDI 11 MAI**

- **Le Musée sort de sa réserve**

« L'apprentissage des langues du XVIII<sup>e</sup> siècle à nos jours »

**SAMEDI 6 JUIN À 14 H 30**

- **Le Musée en famille**

« Calligraphie »

**MERCREDI 15 JUILLET DE 10 H 00 À 12 H 00**

- **Rencontre et démonstrations avec Thierry Richard, calligraphe**

« Calligraphie »

**ATELIERS DE CALLIGRAPHIE (12 PERSONNES MAXIMUM - ADULTES ET ENFANTS À PARTIR DE 7 ANS)**

**MERCREDI 15 JUILLET DE 14 H 30 À 16 H 00**

- **Atelier jeune public**

« Une belle écriture ... à la plume ! »

**MERCREDI 22 JUILLET**



MNE inv. 1981-00314-0000-001e

- **Atelier jeune public**

« Fabrication d'un boulier, apprendre à compter en s'amusant »

**MERCREDI 29 JUILLET À 14 H 30**

- **Le Musée en famille**

« Lire : des années 1930 aux années 80 »

**JEUDI 6 AOÛT À 15 H 00**

- « **Écrire, de la plume au stylo bille : drôle de phrases !** »

**JEUDI 13 AOÛT À 15 H 00**

- **Le Musée en famille**

« Lire : des années 1930 aux années 80 »

**JEUDI 20 AOÛT À 15 H 00**

### Reportage

« Petits reporters au musée »

Atelier jeune public avec Pascal Hamel

Présence obligatoire durant deux jours

**MERCREDI 17 JUIN ET JEUDI 18 JUIN**

### Raconter l'histoire de Jeanne d'Arc

CENTRE DE RESSOURCES 6, RUE DE BIHOREL 76 000 ROUEN 02 32 08 71 00

- **Visite guidée et conférence**

« Jeanne d'Arc, une héroïne aux mille visages »

**SAMEDI 30 MAI À 15 H 00**



MNE inv. 1996-02265-0000-001e

- **Le Musée en famille**

« Jeanne d'Arc et les grandes figures historiques »

Pique-nique en commun

**VISITE DE L'HISTORIAL JEANNE D'ARC DE 10 H 30 À 12 H 30**

**VISITE ET ATELIER AU CENTRE D'EXPOSITIONS DE 14 H 30 À 16 H 00**

**SAMEDI 13 JUIN DE 14 H 30 À 16 H 00**

### Journées européennes du patrimoine

- **Présentation des collections « automne/hiver »**

Le Musée présente ses dernières acquisitions et remercie les donateurs autour d'un brunch

**SAMEDI 19 SEPTEMBRE**

**CENTRE DE RESSOURCES 6, RUE DE BIHOREL 76 000 ROUEN 02 32 08 71 00**

**VISITE GUIDÉE DES RÉSERVES**

**DIMANCHE 20 SEPTEMBRE À 14 H 00, 15 H 00 ET 16 H 00**

**CENTRE DE RESSOURCES 6, RUE DE BIHOREL 76 000 ROUEN 02 32 08 71 00**



Photographies : Michel Mieussens

Don collection : Marcel Desbled

Médaille créée à l'occasion du 30<sup>e</sup> Congrès de la Ligue de l'enseignement qui s'est tenu à Rouen pendant l'Exposition nationale et coloniale de 1896.

1896, année où Camille Pissaro a peint le pont Boieldieu.

### Les enfants de la Patrie (1871-1939)

Par Claude Rozinoer chargée de conservation et de recherche.

Le MNE inaugure un espace nouvellement aménagé pour les expositions-dossiers, au rez-de-chaussée de la rue Eau-de-Robec, avec une série de 3 expositions, « Les enfants de la Patrie (1871–1939) ». Pourvu de 12 vitrines et de 6 cimaises, cet espace de superficie réduite (60 m<sup>2</sup>) s'est prêté à un découpage en 3 expositions successives, conformément à la logique du sujet, qui met en évidence la césure forte que représente la Grande Guerre.

La trilogie « **Les enfants de la Patrie** » (Commissaires : Yves Gaulupeau et Claude Rozinoer), labellisée par la Mission du centenaire, regroupe autour du thème commun de l'éducation patriotique une suite de 3 expositions-dossiers :

1. **Vive la Patrie ! (1871-1914)** du 6 décembre 2014 au 15 mars 2015
2. **La Patrie en danger (1914-1918)** du 21 mars au 28 juin 2015
3. « **Petits Français, n'oubliez jamais !** » (1918-1939) du 4 juillet au 15 novembre 2015

#### Le projet

Les célébrations liées au centenaire se sont multipliées depuis le printemps 2014. L'originalité des *Enfants de la Patrie*, outre leur centrage sur les enfants, ce qui va de soi au MNE, est de replacer dans un cadre chronologique plus vaste – des lendemains de la défaite face à la Prusse à la veille de la guerre contre l'Allemagne nazie – l'intrusion de la Première Guerre mondiale dans l'univers enfantin. Cette périodisation plus large a pour objet de montrer comment le paroxysme patriotique des années de guerre s'inscrit dans l'évolution d'une société dont les valeurs dominantes ne sont plus exactement les nôtres.

Les documents présentés amènent à nuancer l'idée d'une éducation foncièrement belliciste, tournée vers la reconquête des provinces perdues, et ralliée ensuite, après la Grande Guerre, à des idéaux pacifiques, voire pacifistes. Avant la guerre, l'Angleterre a longtemps été, aux yeux de beaucoup, l'ennemi héréditaire principal. Pendant la guerre, le conflit n'a pas été l'unique objet de l'enseignement. Après 1918, l'éducation au patriotisme n'a disparu ni des programmes, ni des pratiques.

Pour témoigner de la diversité des moyens utilisés pendant trois générations pour la formation patriotique des enfants, une soixantaine de documents a été sélectionnée pour chacun des volets. Tous sont tirés des collections du Musée national de l'Éducation, particulièrement riches pour cette période. Les affiches, photos, images, cahiers et manuels scolaires, jeux, jouets et livres pour enfants témoignent de la diversité des fonds du MNE.

Des QR codes placés sur les vitrines donnent accès à des catalogues d'images, permettant de doubler le nombre de documents communiqués. Ils peuvent être utilisés, soit à partir des téléphones mobiles des visiteurs, soit à partir de tablettes prêtées au public.

Pour ne pas encombrer l'espace visuel, les présentations écrites, sauf la désignation des objets exposés, sont placées hors des vitrines. Un livret d'accompagnement de 16 pages, illustré et en couleurs, apporte des commentaires vitrine par vitrine. Son texte, accompagné des images de tous les documents exposés, sera mis en ligne sur le site du musée à la clôture de chacun des volets, rendant possible une visite virtuelle.

Chacun des volets des « Enfants de la Patrie » donne lieu à une exposition itinérante constituée de 9 bâches, qui synthétise le contenu de l'exposition in situ. Chaque série de 9 bâches est disponible au moment du démontage de l'exposition.

#### Vive la Patrie ! (1871-1914)

On reproche souvent, de nos jours, à l'école de la III<sup>e</sup> République d'avoir fait subir aux petits Français un endoctrinement nationaliste et militariste les préparant à partir pour la guerre « la fleur au fusil ». Le sentiment patriotique est certes au cœur des écoles de la République. Aux yeux des Pères fondateurs, il a pour objet de fédérer la nation au-delà des conditions et des convictions individuelles. Mais la société partage très majoritairement la même dévotion, d'autant mieux ancrée que le traumatisme de la défaite de 1871 et de la perte de l'Alsace-Lorraine a été violent.

Objets et documents témoignent de ce choc. Les cartes dessinées dans les cahiers témoignent de ce que, quarante ans plus tard, l'amputation du territoire national reste du domaine de l'impensable. La diversité des solutions adoptées démontre aussi qu'il n'existe pas de directives officielles imposant une façon d'enseigner cette question : il n'y a pas là l'indice d'une propagande d'État destinée à préparer la Revanche.

Si les cahiers d'élèves proclament qu'il faut défendre son pays, l'incitation à prendre les armes pour reconquérir les provinces perdues y est plus rare que la dénonciation des horreurs de la guerre. L'école n'est pas belliciste mais elle s'attache à vanter les mérites de l'armée française à laquelle on n'impute pas la catastrophe de 1870. On insiste beaucoup sur la fierté retrouvée des citoyens-soldats, passant totalement sous silence la réticence d'une partie notable des officiers à accepter la République.

Pendant une dizaine d'années, une partie des élèves et futurs conscrits manœuvrent dans les « bataillons scolaires ». Voulus par les républicains radicaux, les bataillons incarnent l'idéal du citoyen-soldat. Mais cette préparation militaire, trop précoce, est jugée peu efficace et cède bientôt la place à des activités moins voyantes et plus durables : le sport, en particulier la gymnastique, mais aussi le tir scolaire que prolongent les sociétés de tir, en plein essor dans les villages.

La production parascolaire fait preuve d'un patriotisme plus agressif que l'école. De très nombreuses séries de couvertures de cahier, proposées avec succès par des éditeurs privés, illustrent la gloire militaire – passée, présente, voire future – de la France. Dans le même esprit, quantité d'images célèbrent l'alliance franco-russe.

Éditeurs et fabricants proposent aux familles, avec un succès croissant, des jeux et des jouets, des livres et images qui entretiennent le culte de l'armée et des trois couleurs. Les livres pour enfants n'hésitent pas à prôner la Revanche, ce que ne font jamais les manuels scolaires. La multiplication des jouets militaires témoigne d'une réelle demande des familles dans ce domaine.



Tir militaire, jeu d'adresse. Vers 1900. Détail : la foule au défilé du 14 juillet (Inv. 1984.01448).



### 3 - MISE EN VALEUR DES RESSOURCES DU MNE

Au rebours des stéréotypes, le patriotisme de l'école ne fait que refléter, le plus souvent avec retenue, celui qui imprègne la société.

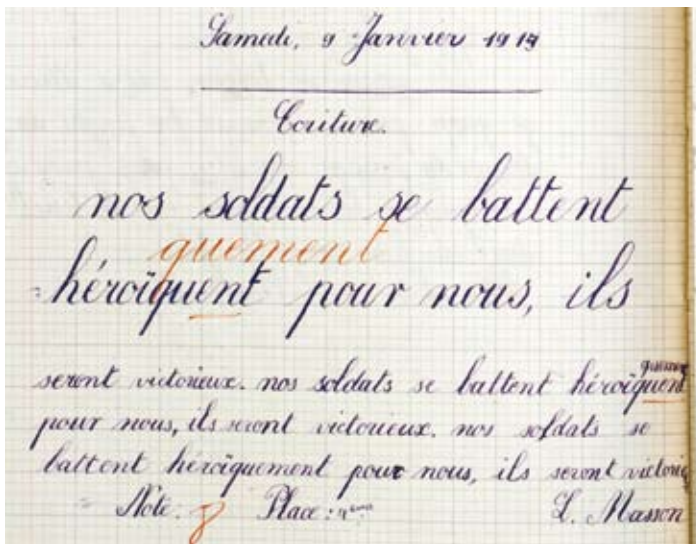
#### La Patrie en danger (1914-1918)

L'absence, durable ou définitive, du père et des autres hommes de la famille est, pour les enfants, la première manifestation de l'état de guerre. En partant se battre, les « poilus » n'accomplissent pas seulement leur devoir de citoyens ; ils se sacrifient pour le bien de leurs enfants. Ils les protègent de la réédition du désastre de 1871 et les empêchent d'être victimes de la « barbarie allemande ». De fait, l'image de l'Allemand communément répandue est très dépréciative : sournois, poltron et voleur, il brûle les cathédrales et n'hésite pas à couper les arbres et les mains des petits enfants.

Les enfants sont donc prêts à s'enthousiasmer pour les exploits des « poilus ». C'est souvent grâce à l'école qu'ils peuvent vivre au rythme des événements. On leur commente les communiqués officiels, on leur fait dessiner des cartes des fronts et les cahiers témoignent des efforts déployés pour mobiliser les jeunes esprits. Si la part faite à la guerre dans l'enseignement varie selon les phases du conflit et selon le tempérament des maîtres, on peut constater combien cet engagement patriotique est communément partagé. En cela l'école ne fait que relayer le discours dominant.

Mais, comme c'était déjà le cas avant la guerre, les livres pour enfants sont souvent bien plus virulents que les manuels scolaires. Sur le thème de la guerre, on édite des beaux livres et de petites brochures, des albums pour les petits et des ouvrages didactiques pour les grands. L'abondance de la production démontre l'importance de la demande. Les jouets aussi donnent des Allemands une image caricaturale et incitent les enfants à s'identifier aux « poilus ». Dans les cours de récréation ou à la maison, avec des accessoires bricolés ou avec de beaux jouets, les enfants remportent des victoires éclatantes sur un ennemi réduit à une caricature sans danger.

Les enfants sont-ils tentés d'imiter les soldats « pour de vrai » ? Les cas réels d'adolescents qui parviennent à s'engager sont très rares, et les histoires que l'on raconte aux enfants relèvent pour la plupart de la légende. La mobilisation des enfants se fait autrement. D'un côté, ils sont des intermédiaires commodes pour atteindre les familles, en particulier lorsqu'il s'agit de favoriser le succès des emprunts de guerre. D'autre part, on les encourage vivement à s'engager dans les œuvres de guerre ou à soutenir le moral des soldats en adoptant un filleul. Leur apport, loin d'être négligeable matériellement, est aussi pour eux une leçon de civisme.



Devoir d'écriture de Louis Masson. École de garçons de Saint-Germain-en-Laye. 9 janvier 1915 (Inv. 1999.03715).



Carte postale. Vers 1930 (Inv. 1978.04634).

#### « Petits Français, n'oubliez jamais ! » (1918-1939)

Cette injonction faite aux enfants à la fin de la guerre n'est pas sans ambiguïté : de quoi doivent-ils se souvenir ? De la glorieuse victoire ? Des horreurs de la guerre ?

La célébration de la victoire, étonnamment discrète à l'école, est limitée aux années de l'immédiat après-guerre. Elle se réduit ensuite aux anniversaires de l'armistice, pour lesquels la participation des écoliers est systématiquement requise. Encore ces cérémonies sont-elles plus graves que festives ; elles se tiennent autour des monuments aux morts que l'on érige dans toute la France au début des années 20. Le bilan de la guerre impose le deuil et le recueillement plus que le triomphalisme.

La catastrophe démographique provoquée par le conflit conforte les associations qui, déjà avant la guerre, dénonçaient la dénatalité. Peu nombreuses, elles sont influentes et s'efforcent de promouvoir dans les classes un enseignement nataliste.

La certitude de la culpabilité allemande dans le déclenchement du conflit, quant à elle, fait consensus : elle est réaffirmée avec plus ou moins d'insistance selon les fluctuations du problème des réparations.

Si la guerre a mis fin à la glorification de l'armée, l'école continue à enseigner le patriotisme, en distinguant plus qu'autrefois le vrai patriotisme, pacifique, du chauvinisme belliqueux. Certains cahiers placent de grands espoirs dans l'action pacificatrice de la SDN. Mais, contrairement à ce qui est parfois avancé, le pacifisme militant reste marginal.

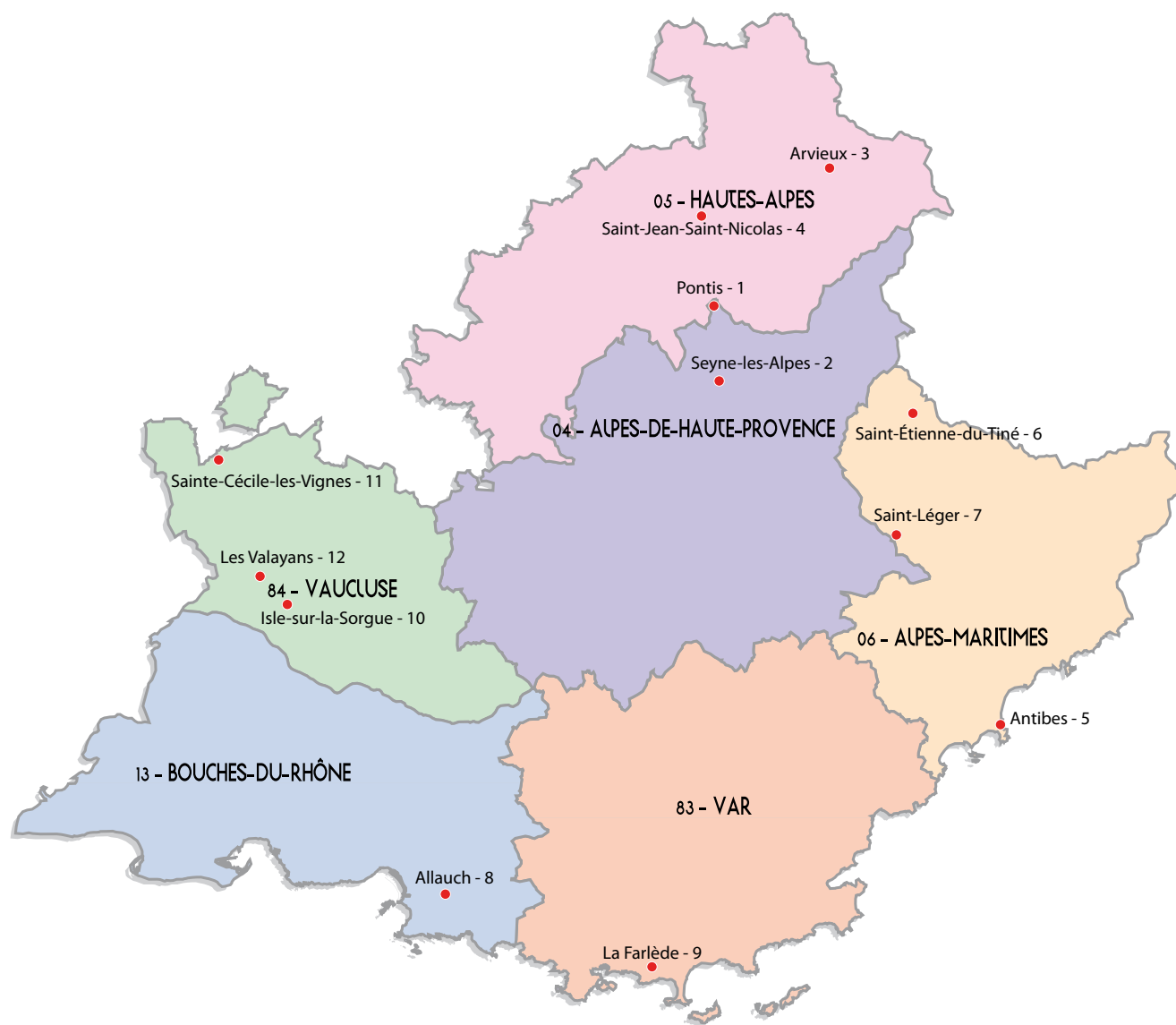
Pour le reste, dans les catalogues de jouets et dans les livres pour enfants comme dans les manuels de lecture et dans les cahiers, l'évocation de la guerre se fait vite discrète : on ne prône pas l'oubli, mais la volonté de tourner la page est manifeste.

## 4 - PARTICIPATION À DEUX CONGRÈS

- 50<sup>e</sup> Congrès de la Fédération des Sociétés Historiques et Archéologiques de Normandie à Saint-Lô, du 14 au 17 octobre 2015 : « Éduquer et instruire en Normandie »  
Communication de Franck Beauvalet, professeur des écoles  
Structuration et développement de l'enseignement agricole dans le département de l'Eure sous la Troisième République.
- 140<sup>e</sup> congrès des Sociétés historiques et scientifiques (CTHS) à Reims, du 27 avril au 2 mai 2015 : « Réseaux et société »  
Communication de Claude Bouhier et de Michel Mieussens  
Un réseau qui doit s'organiser, les 170 Musées de l'école en France.

## 5 - LES MUSÉES DE L'ÉCOLE EN FRANCE

### Carte régionale II : Provence-Alpes-Côte d'Azur



#### Légende :

- |  |                                  |
|--|----------------------------------|
| 1. Musée de l'école                          | 7. Écomusée du pays de Roudoule  |
| 2. Écomusée la Bugade                        | 8. Mémoire de l'école            |
| 3. Musée de l'école                          | 9. Musée de l'école publique     |
| 4. Musée du Moulin et de l'école d'autrefois | 10. Musée de l'école d'autrefois |
| 5. Notre école                               | 11. Collection Louis Gauthier    |
| 6. Musée de l'école                          | 12. Musée de la vieille école    |

Huit musées mettent en valeur leurs collections autour de l'école communale du Certificat d'Études Primaires. Ce patrimoine scolaire est présenté sous des formes diverses et attrayantes comme la collection de cet instituteur passionné d'entomologie et d'archéologie. Les trois autres se consacrent aux arts et traditions populaires dans lesquels l'école prend toute sa place.



## 5 - LES MUSÉES DE L'ÉCOLE EN FRANCE

### Le Musée « Notre École » d'Antibes

Notre École

Notre École  
Musée

Le Musée ouvert à Antibes en novembre 2004 est géré par l'Association «Notre École».

Ouvert toute l'année, le week-end et sur demande, il est le lieu de rencontres et d'échanges intergénérationnels par excellence : les jeunes peuvent y découvrir l'école de leurs grands-parents et à travers elle, une page d'histoire avec toujours beaucoup d'intérêt et d'étonnement ; les anciens retrouvent avec émotion et souvent un peu de nostalgie le matériel scolaire familier et désuet et l'ambiance de leur vieille classe. Les anciens viennent retrouver leurs histoires, les jeunes viennent y trouver l'Histoire.

Le Musée propose un parcours fait de découvertes, d'actions et d'échanges.

Le Musée recèle un patrimoine riche en documents, manuels scolaires, travaux d'élèves, témoignages, etc. et propose au cours de la visite - guidée ou libre - sa collection de photos de classes des écoles d'Antibes, une initiation à l'écriture à la plume et à l'encre violette sur les anciens pupitres. L'association est en contact avec d'autres musées avec lesquels elle échange conseils, aide et renseignements.



2015 : Assemblée générale de l'Association « Notre école ».

#### Quelques éléments du musée :

Arrosoir anti-poussière utilisé lors du balayage du plancher des classes, fusil scolaire, jouets, cahiers de couture, porte plumes, pédagogie Freinet, cartables en bois, bons points, croix d'honneur, blouses, collections diverses. La liste est loin d'être exhaustive.



#### Informations pratiques :

Horaires d'ouvertures : samedi et dimanche après-midi :

- au public : de 14h30 à 17h30 d'octobre à fin avril et de 15h à 18h de mai à fin septembre.
- à la demande : pour les classes ou les groupes.

En juillet et août ouverture uniquement le dimanche de 15h à 18h.

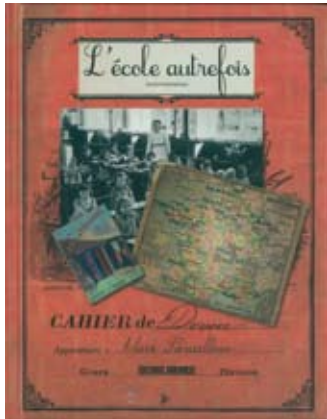
Adresse du musée : avenue de Verdun - 06600 ANTIBES - Tél. : 04 93 74 00 81

Site internet : [www.notre-ecole06.fr](http://www.notre-ecole06.fr) - Contact : [notre.ecole06@free.fr](mailto:notre.ecole06@free.fr)

### Les Musées de l'école en France publient

#### L'école autrefois

Alain Parailous, *L'école d'autrefois* - Éditions Sud Ouest, 2013-Bordeaux.



Destiné à un large public, ce livre de cent vingt-six pages présente essentiellement l'histoire de l'école communale racontée avec verve et émotion par Alain Parailous.

Depuis l'époque de Charlemagne... jusqu'à la fin de la IV<sup>e</sup> République, le lecteur se laisse accompagner et éclairer par de nombreuses illustrations et extraits de textes d'auteurs mis en valeur par une présentation remarquable.

Une petite anthologie des récitations, dictées et autres exercices pédagogiques...clôture cet ouvrage.

« Ma meilleure source de renseignements réside néanmoins dans les dizaines de livres de classe, de cahiers, d'objets,... qui m'ont été généreusement confiés pour le Musée de l'école rurale d'autrefois que j'ai créé en 1996 dans mon village de Saint-Pierre-de-Buzet en Lot-et-Garonne. »

Alain Parailous

Michel Mieussens

Musée de l'école rurale d'autrefois à Saint-Pierre-de-Buzet (47).

Site : [musee.ecole.47.pageperso-orange.fr](http://musee.ecole.47.pageperso-orange.fr)

#### Filles et garçons

Musée du livre scolaire d'Auxerre, *Filles et garçons dans les manuels scolaires des débuts de l'école obligatoire*. Textes et illustrations choisis et présentés par Josette Reisz. 2014. 50 p.



Cette publication rend compte d'une étude menée sur les fonds du musée, ayant abouti à la présentation d'une exposition sur ce thème au printemps 2014. Une cinquantaine de manuels sont cités en « bibliographie ». Ils ont été essentiellement publiés entre 1884 et 1930. La perspective adoptée est pertinente. Partant du discours officiel prônant que l'école met en place un enseignement « s'adressant aussi bien aux garçons qu'aux filles », l'étude révèle, à partir d'exemples bien documentés, des formes de « *dominance masculine* », souligne l'existence de manuels « *spécifiques* » destinés aux filles. Approfondissant la

réflexion, il est démontré là, notamment au travers des « défauts » et des « qualités » prêtés aux garçons et aux filles dans les contenus abordés, comment la différenciation s'opère, aboutissant à la formalisation de « rôles » stéréotypés constitutifs d'une dominance masculine (mise en valeur des « qualités intellectuelles » des garçons, ou encore d'une virilité nécessaire à la défense de la nation alors que « *la première qualité d'une petite fille est d'être jolie et charmante* »). Les différences se constatent aussi au niveau des représentations des métiers exercés par les hommes et les femmes dans les manuels étudiés.

À noter : le Musée national de l'Éducation propose au prêt depuis 2011 une exposition par panneaux « Filles/garçons : égalité des chances ? », abordant également ces questions.

Laurent Trémel

Musée du livre scolaire d'Auxerre (89).

Site : [museedulivrescolaireauxerre.wifeo.com](http://museedulivrescolaireauxerre.wifeo.com)

#### Tu seras soldat

Ana Sohier, Michel Sohier, *Tu seras soldat. L'enfant et la guerre à l'école primaire 1871-1918*, Musée rural de l'Éducation dans les Côtes d'Armor, 2008, 112p.

En ces temps de commémoration du centenaire de la « Grande Guerre », ce livre fort bien écrit et excellemment illustré, présente

un intérêt particulier. Il allie heureusement une riche iconographie à un texte bien structuré principalement centré sur la Bretagne des débuts de la III<sup>e</sup> République mais dont les enseignements sont de portée générale.

L'ouvrage souligne combien la préparation des jeunes esprits a pu contribuer, dans une ancienne province pourtant encore faiblement républicanisée, à la mobilisation générale de la population au moment de la déclaration de guerre d'août 1914. Le conflit devait d'ailleurs y avoir de lourdes conséquences démographiques, les régiments bretons étant particulièrement touchés par les pertes humaines, notamment parmi les instituteurs qui avaient tant fait pour inculquer les valeurs patriotiques aux jeunes générations.

Trois grandes parties structurent l'ouvrage. Sont successivement envisagées la formation militaire des enfants, l'acculturation patriotique et guerrière ainsi que la culture de guerre.

On peut notamment retenir le caractère finalement plutôt éphémère de la formation de bataillons scolaires dans les années 1880 et 1890 et l'action sans doute plus durable de la gymnastique et des exercices militaires ainsi que l'organisation d'associations de tir. L'acculturation des jeunes enfants scolarisés se veut totale et participe grandement à la haine durable de l'ennemi, d'ailleurs renforcée par les atrocités allemandes qui ont marqué le début du conflit. C'est une véritable culture de guerre qui se met en place, efficacement attisée par les différents vecteurs de propagande de l'époque (bons points, jouets, bandes dessinées, chants patriotiques, etc.) L'un des grands intérêts de l'ouvrage est précisément l'attention portée à la période même du conflit, particulièrement propice au déploiement de cette culture de guerre qui connaît pourtant des évolutions, notamment durant les deux dernières années, peut-être déjà par lassitude et réaction ?

Un beau livre donc qui s'appuie sur un travail de recherche approfondi et une approche pédagogique parfaitement en accord avec le sujet.

Yannick Marec

Musée rural de l'éducation dans les Côtes d'Armor à Bothoa (22).

Site : [www.musee-ecole-bothoa.com](http://www.musee-ecole-bothoa.com)

#### L'école à la campagne

Christel Douard *L'école à la campagne. Regards sur l'architecture scolaire*. Édition du Musée de l'école rurale en Bretagne à Trégarvan, 2014

On dénombre cent soixante-dix musées de l'école (et un musée national à Rouen) en France. Peu d'entre eux sont en mesure aujourd'hui de promouvoir un programme de recherches sur l'enseignement et éditer livres et brochures. Le Musée de l'école rurale en Bretagne, à Trégarvan (Finistère) fait exception parce qu'il a le soutien du Conseil général du Finistère depuis longtemps et qu'il a déjà publié six ouvrages ! Il faut saluer la sortie d'un septième livre ! Chantal Douard, ingénieur d'études au ministère de la Culture à la région Bretagne, y aborde un sujet difficile, celui de l'architecture scolaire, restreint ici aux bâtiments scolaires bretons. Je n'ai que des éloges à faire sur le texte et sur l'iconographie. C'est une bonne idée d'avoir montré le rôle des architectes Bigot et Laloy qui ont construit à eux deux cent cinquante-deux écoles ! Les fameux « palais scolaires » étaient en réalité la fierté des municipalités républicaines et des parents.



Claude Bouhier

Musée de l'école rurale en Bretagne - Trégarvan (29)

Site : [www.musee-ecole.fr](http://www.musee-ecole.fr)